

KAS KS0

产品手册

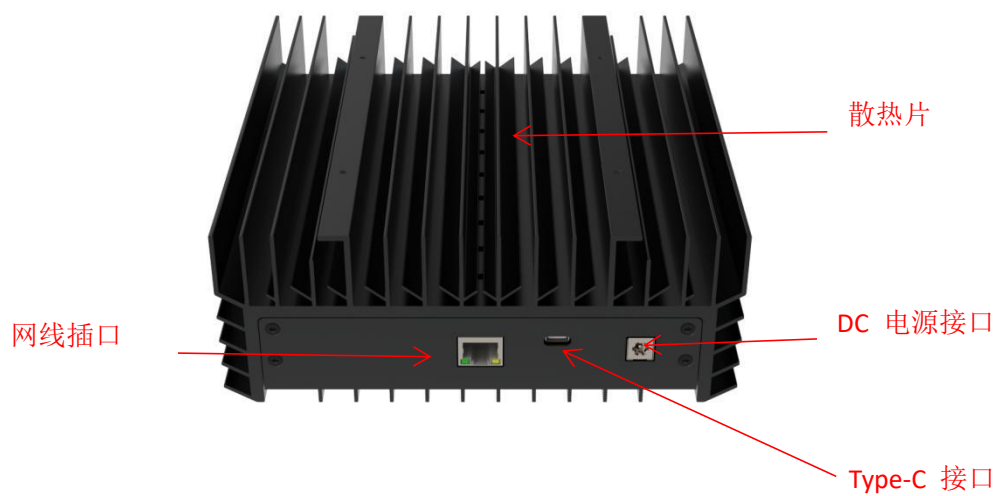
ICERIVER

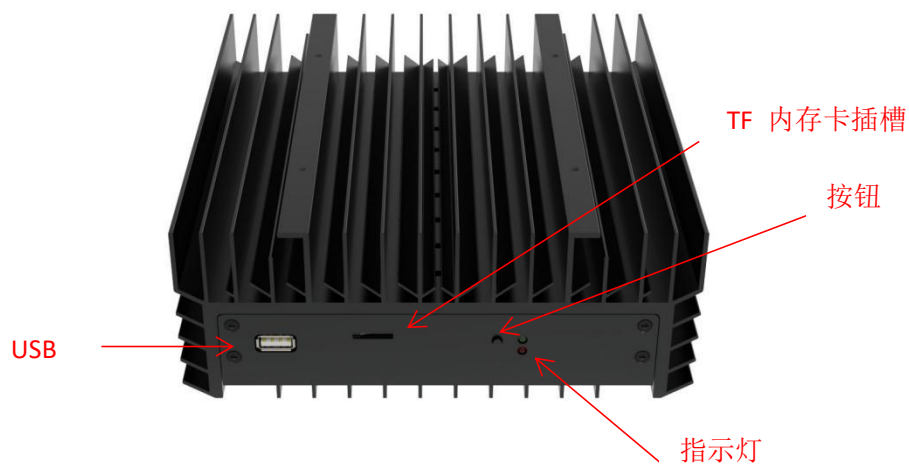
目录

1. 产品概述	2
1.1 外观	2
2. 功能	4
2.1 启动	4
2.2 接入矿机	5
2.3 语言切换	6
2.4 修改密码	7
2.5 配置矿池地址，钱包地址	8
2.6 查看算力图	10
2.7 网络设置	11
2.8 固件升级	12
2.9 恢复出厂设置	13
2.10 关机/重启	14
3. 常见故障及解决办法	15
3.1 故障解决方法	15

1.产品概述

1.1 外观





接口规格:

供电输入接口	DC 供电接口: 65w, 19v=3.42A
	USB Type-C 供电接口: 协议: PD2.0 输入: 65w (max), 20v=3.25A
USB 输出接口	5V==0.5A

* DC 供电接口和 USB Type-C 供电接口不能同时供电，只能由一个接口供电。

2. 功能

2.1 启动

2.1.1 注意事项

- 检查是否有物理干扰造成矿机损坏，谨防触电。
- 通电前请检查线缆连接是否牢固，注意用电安全。
- 算力板和其他部件不要靠近水或暴露在潮湿的环境中。
- 请确保环境温度在 0-35° C 之间。
- 请确保处于空气对流环境中。
- 由于运行过程中机器表面温度较高，请避免机器表面有覆盖物。
- 机器运行过程中周围不能放置易燃易爆物品。
- 请确保环境湿度低于 90%。
- 请保持环境清洁，防止灰尘、毛发、柳絮等异物进入矿机造成矿机损坏。
- 使用稳定的电压。
- **请水平放置机器。**
- 因环境不当造成矿机、算力板或板子部件被压坏、烧毁，不在保修范围内。
- 未经 ICERIVER 售后团队许可，客户不得自行拆卸矿机。

2.1.2 启动前检查

运行前对矿机进行初步检查：

- 检查包装外观是否变形。
- 检查矿机外观是否变形、破损。还要检查风扇和电缆。
- 检查矿机是否有异响，观察散热片是否脱落。

*** 注意：请勿自行拆卸矿机。用户擅自拆机，矿机不在保修范围内。**

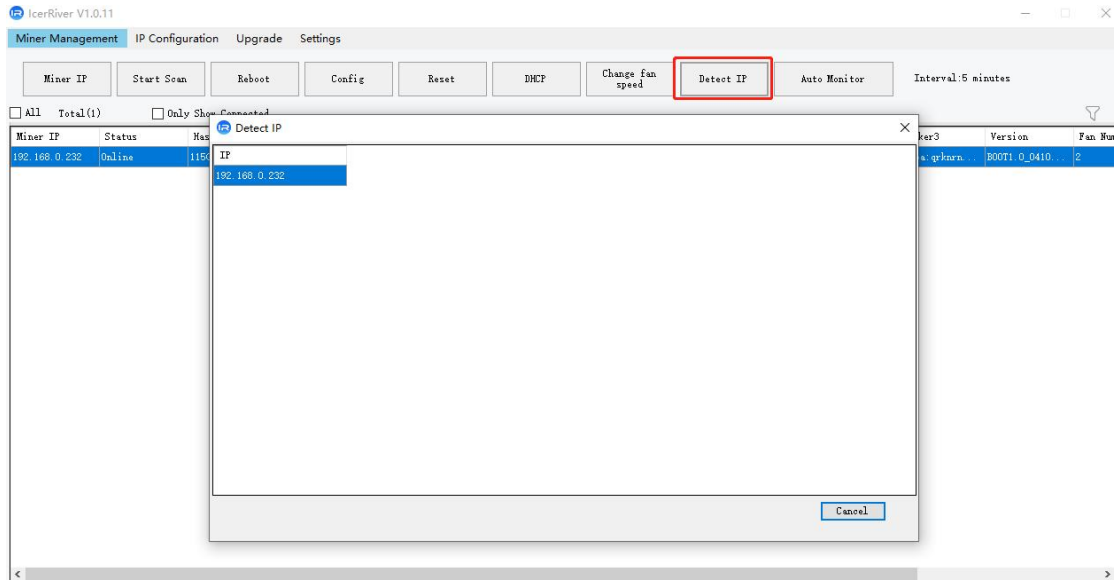
2.1.3 开机

请先将矿机连接到以太网，然后插上电源线。开机过程中，红绿指示灯常亮。等待 1 分钟后至绿灯闪烁，则矿机启动成功。

2.2 接入矿机

2.2.1 获取矿机 IP

1. 通过下载并解压我司提供的群控工具（请参考官网下载：<https://www.iceriver.io/tutorial/>）获取矿机 IP 地址。
2. 点击【探测 IP】按钮，弹窗后长按机器的按钮 1-2s，即可获取机器 IP。



2.2.2 接入矿机

1. 打开浏览器（推荐使用 Chrome 浏览器），在地址栏输入矿机 IP，出现如下界面。
2. 使用默认用户名：admin 和默认登陆密码：12345678 登入矿机。

The screenshot shows the login page for the miner management interface. It features a blue header with the word "登录" (Login) and two input fields for "Name 登录名" and "Password 密码". Below the fields are two buttons: "登录" (Login) and "Login".

2.3 语言切换

1. 单击页面右上角的【语言】可切换中文或英文两种语言。



2.4 修改密码

为保护您的财产安全，请在首次开机后修改矿机密码。

1. 点击【用户设置】，如下图输入当前密码和新密码，点击【保存】按钮。

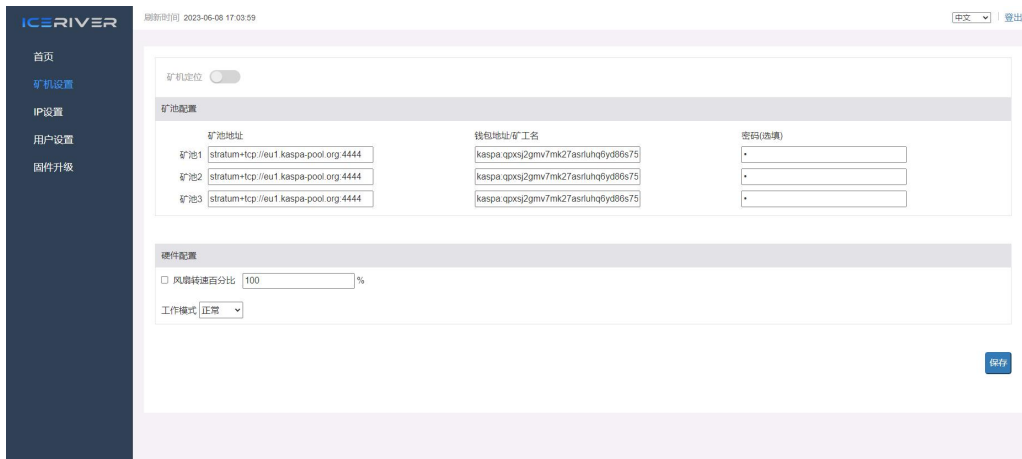


2. 密码修改完成后，需要用新密码重新登陆一遍。

2.5 配置矿池地址，钱包地址

2.5.1 添加

1. 进入【矿机设置】页面，找到【矿池配置】。



您可以配置三个矿池，参考示例如下：

Pool 1: stratum+tcp://eu1.kaspa-pool.org:4444

Wallet/Worker:

<kaspas://ndm9t1sgdmrcha4pg83lwrrka0gjya38teh0g5qc4prapavmh7rkyxuzd6w2w.worker>

钱包地址

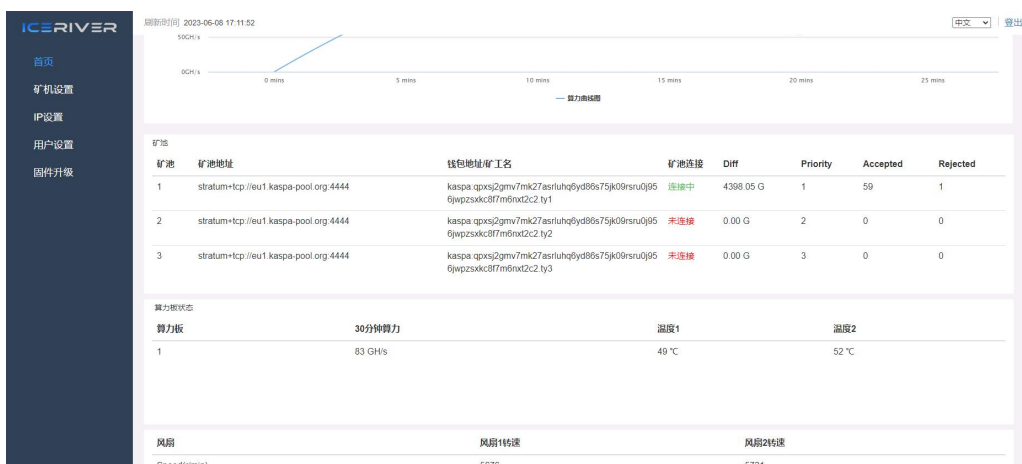
矿工名

* 密码为选填，可以设置也可以不填，不影响挖矿。

2. 点击保存，弹出配置成功。

3. 配置成功后，点击重启机器，等待机器重启（重启过程中切勿断电）。

4. 首页信息显示矿池“连接中”，代表矿池成功连接。



* 默认矿池配置为我司测试时的配置，开始挖矿前请配置自己的挖矿钱包地址，请勿使用默认配置。

- * 若矿池 1 连接不上，机器会自动连接矿池 2，若矿池 2 连接不上，机器会自动连接矿池 3。
- * 若配置失败可以再配置一次，并且重新启动。

已知适配矿池如下，后续会持续更新：

Kaspa-pool	PPLNS	stratum+tcp://eu1.kaspa-pool.org:4444
	SOLO	stratum+tcp://eu1.kaspa-pool.org:4441
Woolypooly	PPLNS	stratum+tcp://pool.eu.woolypooly.com:3112
	SOLO	stratum+tcp://pool.eu.woolypooly.com:3113
Herominers	PPLNS	stratum+tcp://ru.kaspa.herominers.com:1208
	SOLO	stratum+tcp://ru.kaspa.herominers.com:1208
K1pool	PPLNS	stratum+tcp://eu.kaspa.k1pool.com:23112
	SOLO	stratum+tcp://eu.kaspa.k1pool.com:23114
Accpool	PPLNS	stratum+tcp://acc-pool.pw:16061
F2pool	PPLNS	stratum+tcp://kas-euro.f2pool.com:1400
Kryptex	PPLNS	stratum+tcp://kas.kryptex.network:7777/6666

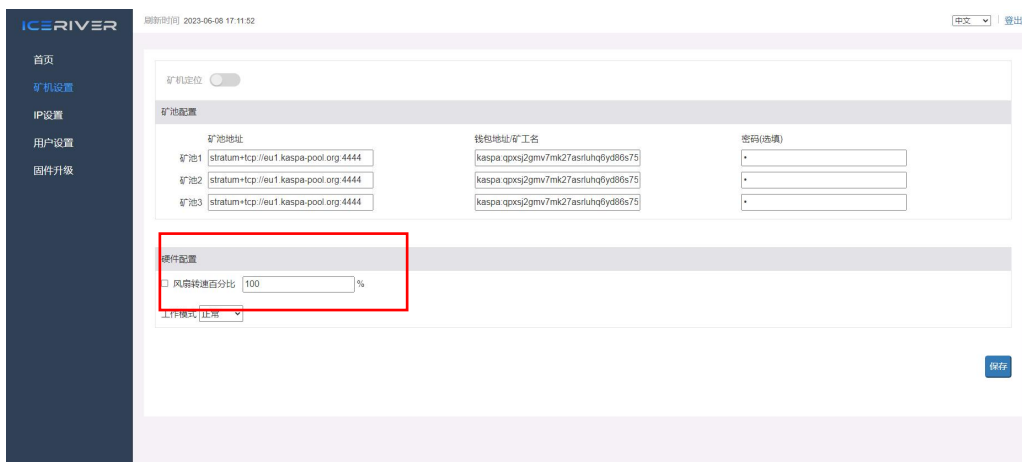
* 以上矿池信息为我司测试时的矿池地址，请链接矿池前登录相应矿池官网，检查矿池地址是否发生改变。

2.5.2 移除

1. 清空【矿池配置】中的信息，点击保存，即可移除矿池。

2.5.3 调节风扇转速

1. 在【挖矿设置】中找到【硬件配置】。
2. 勾选【风扇转速百分比】。
3. 选择风扇模式，或手动调节转速，修改完后点击保存。



- * 通电后，只有成功连接矿池挖矿程序后风扇才会启动，风扇转速默认为满速。
- * 睡眠模式下机器会停止挖矿。
- * 手动修改风扇转速后，【硬件配置】中的风扇转速会仍显示 100%。

2.6 查看算力图

1. 点击【首页】，查看算力曲线图。

* 连接矿池五分钟后即可查看矿机算力和算力曲线图，图表每五分钟更新一次。

* Hash board 下可以查看机器温度和风扇转速，可实时监测机器的工作状态。

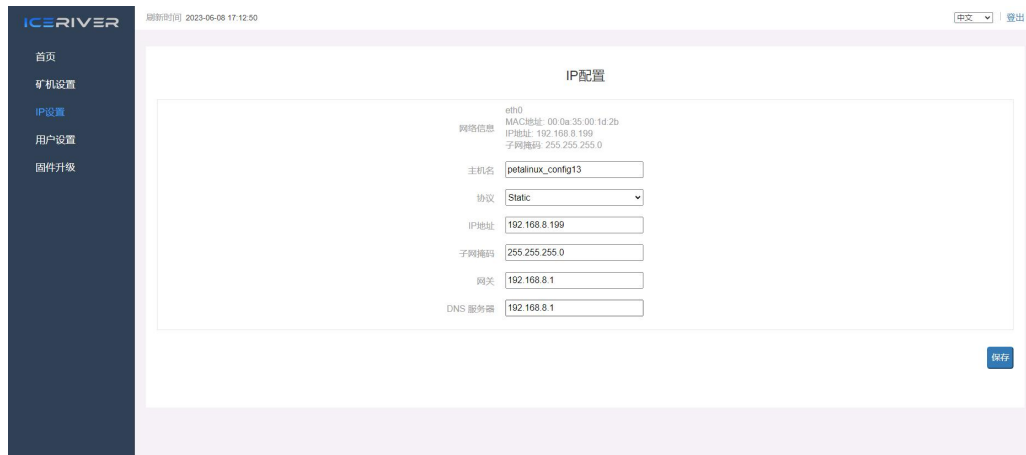


2.7 网络设置

出厂默认为 DHCP 模式，用户可根据需要设置 IP 模式。

设置静态 IP:

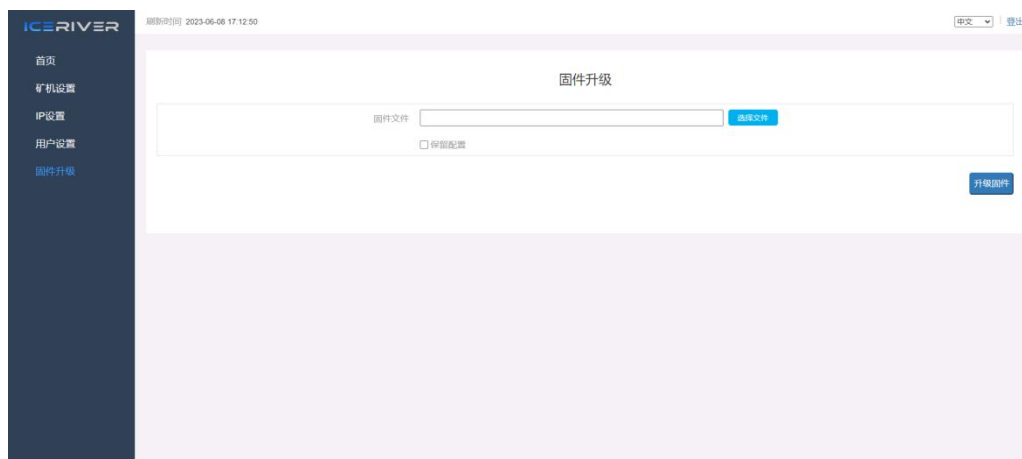
1. 点击【IP 设置】，在【协议】中选择 *Static*，根据用户情况填写 IP 信息。
2. 然后点击【保存】按钮。
3. 保存配置后，点击重启机器，等待机器重启（重启过程中切勿断电）。



2.8 固件升级

当官网发布新的升级包，下载后可通过 Web 升级。

1. 点击【固件升级】，选择官方升级包，点击【升级】。
2. 等待弹窗显示成功后点击重启机器，等待机器重启（重启过程中切勿断电）。
3. 重启过后，固件升级成功。



2.9 恢复出厂设置

当机器出现异常状况，可通过机器上的按钮进行恢复出厂设置。

1. 开机后指示灯绿灯闪烁后（开机 1 分钟后），长按 20s 至红灯闪烁，直至红灯停止闪烁，等待机器的重启（机器重启过程中切勿断电）。
2. 机器重启后重新配置矿池以及钱包，恢复挖矿。

2.10 关机/重启

2.10.1 关机

1. 拔下电源线关机。

2.10.2 重启

1. 在主页的右下角点击【重启矿机】，再点击【OK】确认，随即重启机器。

* 注意重启过程中切勿断电。



3. 常见故障及解决办法

3.1 故障解决方法

3.1.1 电源

- 连接电源后红绿指示灯都不亮：检查电源接头是否松动或脱落，电源线是否插紧。

3.1.2 网络

- 网口灯不亮：检查网口是否插好。

3.1.3 风扇

- 通电后风扇不转：检查是否成功连接矿池。

3.1.4 高温

- 机器温度过高：
 1. 检查机器上是否有覆盖物。
 2. 检查机器是否放置于空气对流的环境中。
 3. 通过 USB 接口外接一个不高于 5V=0.5A 的风扇用于散热。

3.1.5 算力不达标

- 算力不达标：
 1. 检查机器表面温度是否过高，温度过高会触发高温保护导致机器降频，请将机器放置于空气对流环境中或外接风扇降温。
 2. 短期算力波动较大，请观察 12 小时平均算力。
- 本地算力和矿池算力相差大：检查网络连接是否正常。

3.1.6 无法进入 Web 操作页面

- 浏览器输入矿机 IP 后显示 404：重启机器并重新进入 Web 操作页面。